

ENSEIGNE DES OUDIN

Actualités du Fonds de dotation

NOUS VOUS ANNONÇONS LES INFORMATIONS, LES EXPOSITIONS ET MANIFESTATIONS SUIVANTES :

PROJET MARTEL

Avancement des acquisitions du 4 rue Martel 75010 :

- ▶ Signature d'une convention avec l'architecte Jean-Pierre Romanet pour les relations avec la copropriété, la ville de Paris, les services de Sécurité et Pompiers, la définition des travaux et leur réalisation.
- ▶ Signatures acquises des 2 promesses de vente, les sous-sols Leurent pour 557.000 euros et les sous-sols Gleizes pour 160.000 euros. La remise achetée aux Leurent par les Oudin pour 150.000 euros. L'acte Laurent doit être finalisé le 1^{er} juin 2016. L'acte Gleizes est prévu avant le 23 septembre compte tenu des délais légaux après AG copropriété.
- ▶ L'assemblée générale de copropriété est fixée au 15 juin 2016 (ci-jointe la note de présentation générale du projet et les plans).

NOUS VOUS CONVIONS À UNE VISITE DES LIEUX LE VENDREDI 17 JUIN DE 18H30 À 21H00

RENCONTRES

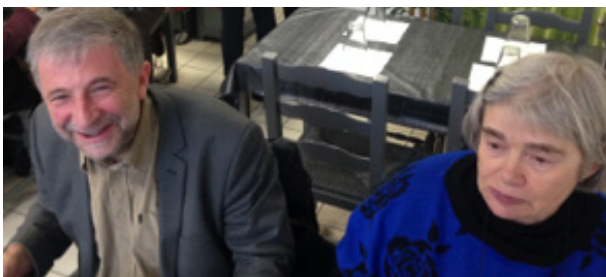
Le 9 février dernier, Amal Abdelnour reçoit Alain Oudin dans son atelier, pour un second don manuel de 28 oeuvres, premières électrographies en noir et blanc de 1970-1974, de celles qui contribueront en 1989 à notre exposition collective "Machins de Machines" avec les artistes : Stephan Baron (esthétique de la communication / fax continu sur le méridien de Paris d'Arago), René Laude (électroencéphalogrammes), Stephanie Marshall (photomatons), et Léo Scalpel (infographies, 1987). Ces deux dons d'Amal Abdelnour - le second réunissant des "altérations, bugs et machins de photocopieur" - constituent avec les oeuvres de la collection de la galerie, un fonds d'oeuvres Abdenour de la décennie 1970.

UNIVERSITÉ RENNES 2 ▶
2016.03.03 Cabinet du livre
d'artiste créé par
Leszek Brogowski



Le 3 mars 2016 rencontre avec Leszek Brogowski à l'université de Rennes 2 en compagnie de Marie Chamant, Alain Oudin et Jannick Thiroux.

Brogowski confirme la donation au fonds de dotation de la trentaine de ses oeuvres en dépôt à la galerie, qui s'ajouteront à la trentaine d'oeuvres déjà de sa collection, pour constituer un premier fonds d'oeuvres Brogowski des années 1980 et a donné l'assurance de sa collaboration dans toute la mesure de son possible. Il nous a annoncé l'envoi d'une série complète de *Sans Niveau ni Mètre*, publication gratuite du Cabinet du livre d'artiste et de diverses publications (3 ouvrages édités par le Cabinet et/ou consort) et 2 exemplaires du livre de Eric Watier, été 2014-septembre 2015. Editions Incertain Sens.



- ▶ Visite du Cabinet du livre d'artiste : visite de l'exposition *Une histoire du livre d'artiste australien*, organisée en partenariat avec la Grahame Gallery de Brisbane, qui s'attache à examiner un genre peu étudié et peu représenté en Europe à travers une sélection d'ouvrages historiques et contemporains d'Australie.
- ▶ Visite du Frac Bretagne et de son centre de documentation. Grand vaisseau vide de Rouge et de Noir, de l'architecte Odile Decq.
- ▶ Visite du musée des Beaux-Arts de Rennes. Rencontre de la directrice Anne Dary et de la conservatrice du patrimoine Laurence Imbernon.

◀ MARIE CHAMANT et LESZEK BROGOWSKI, le 3 mars 2016

LESZEK BROGOWSKI

né à Gdansk (Pologne) en 1955, vit et travaille à Rennes (France), expose à la galerie Enseigne des Oudin depuis 1983. Sa pratique artistique s'étend de 1975 à 1986 (dessins, peintures, photographies, performances, livres d'artistes), qui s'est traduite par une vingtaine d'expositions personnelles ainsi que de nombreuses expositions de groupe.

Il est admis à l'Union des Artistes Photographes Polonais en 1975. Début de l'expérience artistique qui durera jusqu'en 1986 et se prolongera, d'une part, à travers l'enseignement artistique et, d'autre part, après des études de philosophie, à travers la critique d'art.

En 1983, il est admis à l'Union des Artistes Plasticiens Polonais, à quelques jours de sa dissolution par le pouvoir.

<http://perso.univ-rennes2.fr/leszek.brogowski>



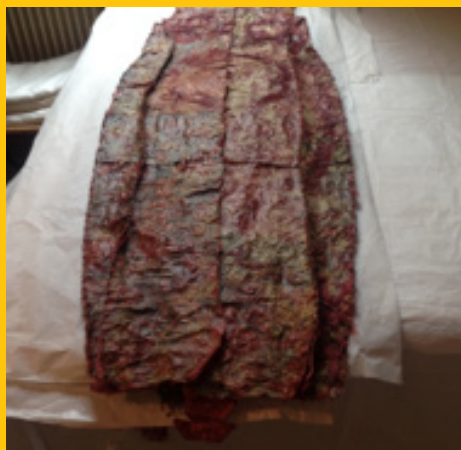
▶ LESZEK BROGOWSKI
Considérations sur le dessin, 17-18 mai 1986
Saint-Cloud, encre 40x30 cm.

Les 21 et 22 avril 2016 Alain Oudin et Jannick Thiroux rencontrent Aline Ribière et Marc Guiraud à Bordeaux. Ils nous remettent une grande partie du fonds documentaire la concernant dont son Auto-portrait élaboré pour Fabienne Dumont auteur de l'ouvrage *Artistes et féministes dans la France des années 1970*, Presses Universitaires de Rennes, 2014.

Visite du musée des Arts décoratifs et du design de Bordeaux, de l'exposition *Civiliser l'espace (ou comment rendre plus confortable le séjour en apesanteur)* du designer Octave de Gaulle et rencontre avec sa directrice Constance Rubini.

ALINE RIBIÈRE

née en 1945, vit et travaille à Bordeaux, y étudie aux Beaux-Arts. Expose sa Robe rouge réalisée durant neuf mois en 1976-1977 à *Féminie 77*. Participe avec *Vêtements-Dévêtements* dont la Robe rouge aux cycles de performances 1981-1982 à la galerie, où Karine Saporta



▲ *Mues (algues)* - 2002-2006



▲ ALINE RIBIÈRE et ALAIN OUDIN
dans *la Robe en Papiers* - 1979
ALINE RIBIÈRE et JANNICK THIROUX ▶
la Robe à l'Envers - 1981

présentera également à cette occasion la robe qu'elle a créée pour elle et qu'elle lui confiera un temps. Admirative de Raymonde Arcier (qui s'avérera proche d'Agullo) elle est suivie par Aline Dallier première épouse de Pierre Restany, par Christiane de Casteras du groupe « *feminie-dialogue* » puis par Bernadette Bonis qui au vu de *Vêtements-Dévêtements* l'invite au Concours de danse chorégraphique International de Bagnolet pour lequel elle crée trois robes et *Envêtement* remporte une mention spéciale. Ses sculptures-vêtements sont depuis longtemps composées en deux exemplaires, l'un présenté dans l'originelle conception d'une géométrie plate d'un seul tenant, découpée et pliée du tissu, l'autre porté dans les trois dimensions du mouvement du vécu du vêtement ! Vraie obsession du passage du 2 au 3, du plan au volume, de l'image au mouvement, du mental au vécu ! Elle aurait bien été architecte !

<http://www.alineribiere.fr/>



PARASCHIV À BUCAREST

Paraschiv à Bucarest : nous avons le grand plaisir de vous faire partager les témoignages de notre collaboration : performance à la galerie Enseigne des Oudin, 58 rue Quincampoix, Le Dos, 2002 ; Nomos, 2008, présenté à la galerie et à la foire Art-Off Bruxelles 2012 ; livres d'artiste présentés en 2001.



▲ CHRISTIAN PARASCHIV, *Bucarest Convulsions Ltd.* 2015-2016

Visuels : <http://www.eastwardsprospectus.com/convulsion-ltd-christian-paraschiv/>

WILLIAM XERRA, IO MENTO

<http://www.sempionenews.it/cultura/io-mento-di-william-xerra/>



FESTIVAL SIDÉRATIONS

Festival Sidérations, performances et créations inspirées de l'aventure spatiale au Cnes du 18-20 mars 2016. Rencontre avec la chorégraphe Kitsou Dubois (Le corps infini... prémisses).

http://www.cnes-observatoire.net/memoire/creation_artscene/18_festival-sideration-2016/presentation-du-festival-sideration-2016.html

UGHETTO

Ughetto participe à l'exposition *Connected* à la central for contemporary art à Bruxelles.

<http://www.centrale.brussels/expos/connected/>

ALOCCO

à Menton 70 artistes d'aujourd'hui en hommage à 70 ans d'expositions 12 mars - 31 janvier 2017 contribue à l'anniversaire des 70 ans de la fondation de l'UMAM Union Méditerranéenne pour l'Art Moderne.

<http://fr.calameo.com/read/003292440d2a8ca023320>

ION GRIGORESCU CHEZ TAJAN

Extrait de la conférence : <https://www.youtube.com/watch?v=ZZdg-9hATuU>



▲ ION GRIGORESCU et la sculpture métal et peinture *Le Visage arrière*

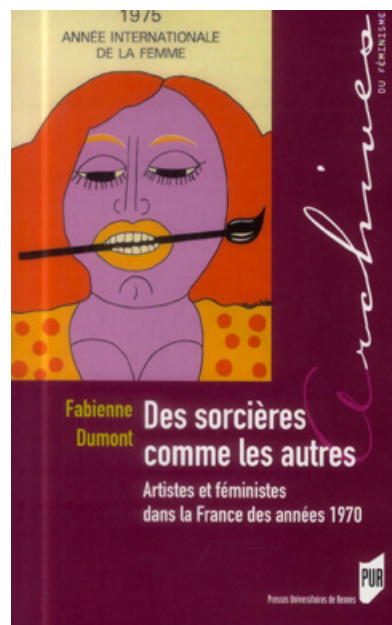


▲ ION GRIGORESCU avec M^{me} RODICA SEWARD, Pdg deTajan et BERNARD BLISTÈNE, directeur du Musée national d'art moderne, Centre Pompidou, Paris

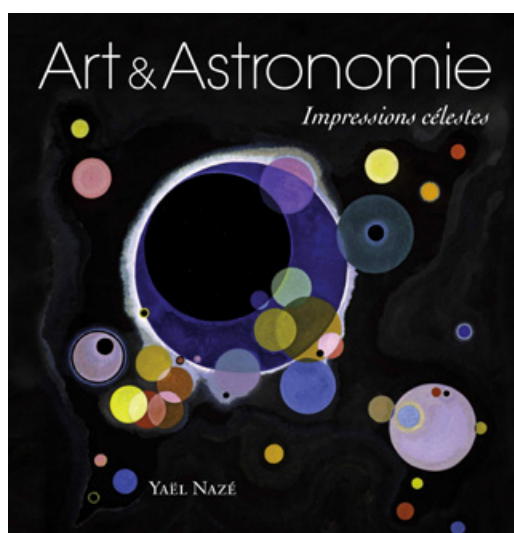


▲ ION et sa belle-soeur KATERINA KISS a coté de sa sculpture *OMUL, CUDOUA FETE* 1991, 30x20x30 cm, plomb peint

- ▶ Dumont Fabienne, *Des Sorcières comme les autres, Artistes et féministes dans la France des années 1970*, Presses universitaires de Rennes, 2014 (p.174 : Amal Abdenour, Alma, Marie Chamant ; p.380-383 et autres : Aline Ribière).



- ▶ Nazé Yaël, *Art & Astronomie, Impressions célestes*, Edition Omniscience & Fonds Wernaers, Montreuil, 2015. La galerie n'y est jamais citée cependant on y trouve de notre exposition de 1985 et de notre activité depuis 1980 avec Pierre Comte (p.205 : Art spatial ; p.212 : Mc Shane ; p.215 : Pierre Comte ; p.218 : Tom Van Sant ; p.219 : Pierre Comte). Jean-Marc Philippe est ignoré.



LE SITE INTERNET DU FONDS DE DOTATION ENSEIGNE DES OUDIN :
EN CONSTRUCTION

crédits photographiques : Alain Oudin

Alain OUDIN

22 rue Quincampoix 75004 PARIS - FRANCE
tel 33 1 42 71 73 46
& 07 81 56 15 98

Mesdames et Messieurs,

Nous avons le plaisir de vous informer de notre projet d'installation au sein de votre copropriété et de nos requêtes auprès du syndicat, étant précisé que les coûts de ces travaux seront à notre entière charge - ascenseur excepté puisqu'il est partagé.

Notre installation au 4 rue Martel est un transfert de notre activité de galerie d'art contemporain sur une surface (colorée jaune) **de 158 m2** égale à ce que nous avons en face au 3 Martel **et la surface privative de 157 m2** (colorée orange) de locaux non accessibles au public - stockage est aussi équivalente à ce que nous avons.
Notre projet est aussi de créer avec les archives de la galerie réunies depuis 1977, un "centre de ressources" pouvant accueillir quelques chercheurs sur une surface (colorée verte) **de 60 m2** et d'organiser un séminaire thématique annuel.

En effet depuis 2005 de façon épisodique et complètement depuis 2010, nous étions installé au 3 rue Martel dans un immeuble de famille, vendu pour raison d'indivision.
Ce voisinage nous a permis de nouer des relations cordiales avec un certain nombre de vos copropriétaires investis dans le milieu de l'art, comme nous le sommes depuis les années 1960.

La situation de ces locaux en sous-sol nous assujettit aux impératifs de sécurité et des pompiers dont l'essentiel est l'existence de trois issues que présentent les escaliers C, D et E. Les personnes à mobilité réduite - en siège électrique - seront reçues en phase provisoire dans le local à Rdc. de la troisième cour, dite cour 3.

Les LOCAUX sont acquis par le Fonds de dotation Enseigne des Oudin
créé par M. & Md. Oudin et une tierce personne, expert-comptable retraitée.
(publication au JO du 15 août 2015, régi par la loi n° 2008-776 du 4 août 2008)
- auprès de M. & Md. **LEURENT**, des sous-sols des escaliers D & E.
- auprès de **J-P GLEIZES** du sous-sol sous cour accessible par l'escalier C.

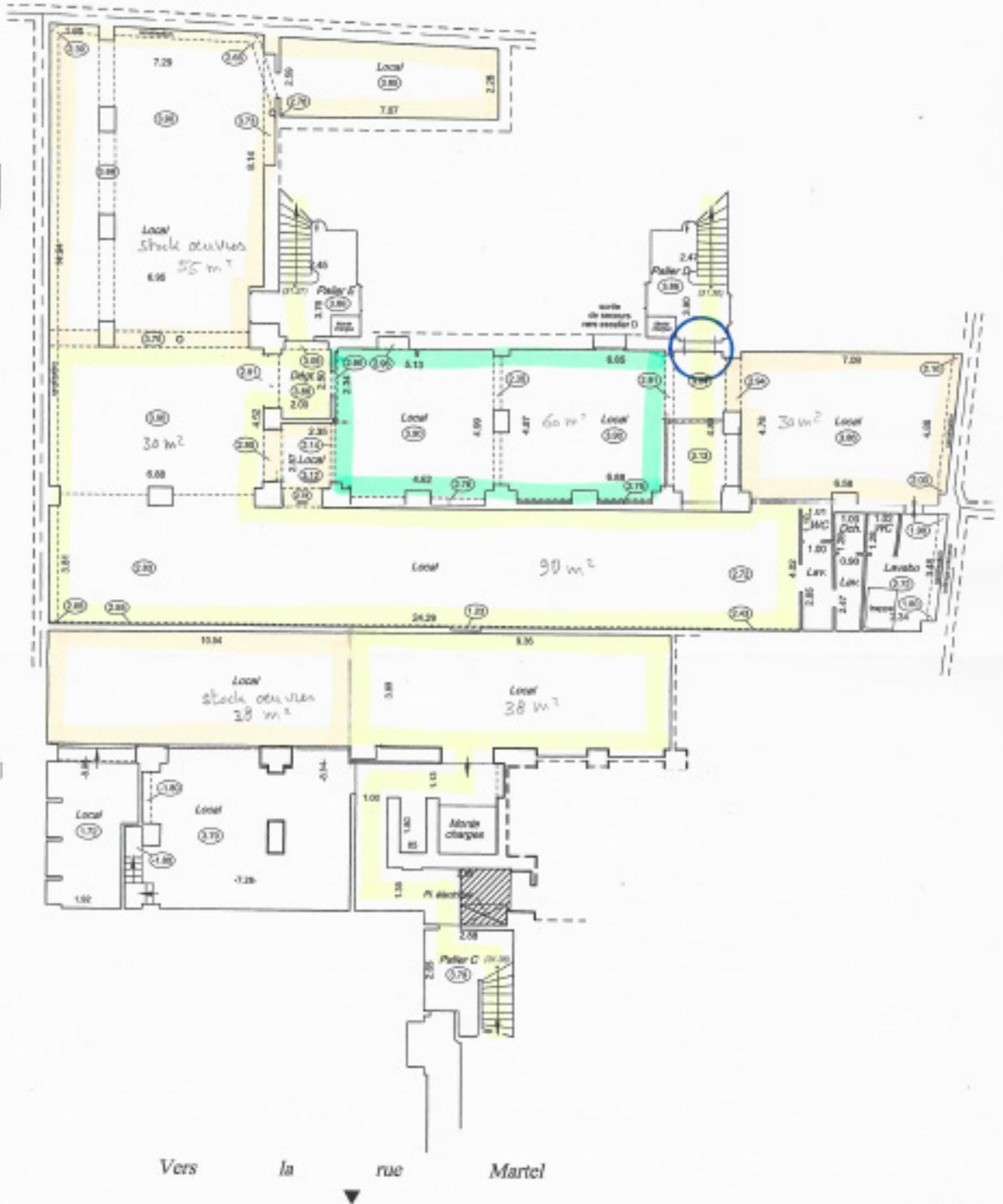
Après de Madame **LEURENT**, Mr & Md. OUDIN acquièrent le lot 137 dit "la remise" rez-de-cour mitoyenne de celle de M. COHEN-SOLAL.

L'architecte que nous avons mandaté est Jean-Pierre **ROMANET**, diplômé desa.1969, 15 rue Martel 75010, aussi en charge de plusieurs copropriétés importantes ; également président de sa copropriété du 15 Martel, adresse de son cabinet.
Nous vous remercions de votre attention et de votre confiance, vous assurant avec notre architecte d'agir et de répondre dans les meilleurs délais et aux meilleures conditions de sauvegarde des intérêts bien compris tant de la copropriété que des nôtres par notre collaboration avec l'architecte de l'immeuble et le syndic.

Alain OUDIN *Enseigne des Oudin*

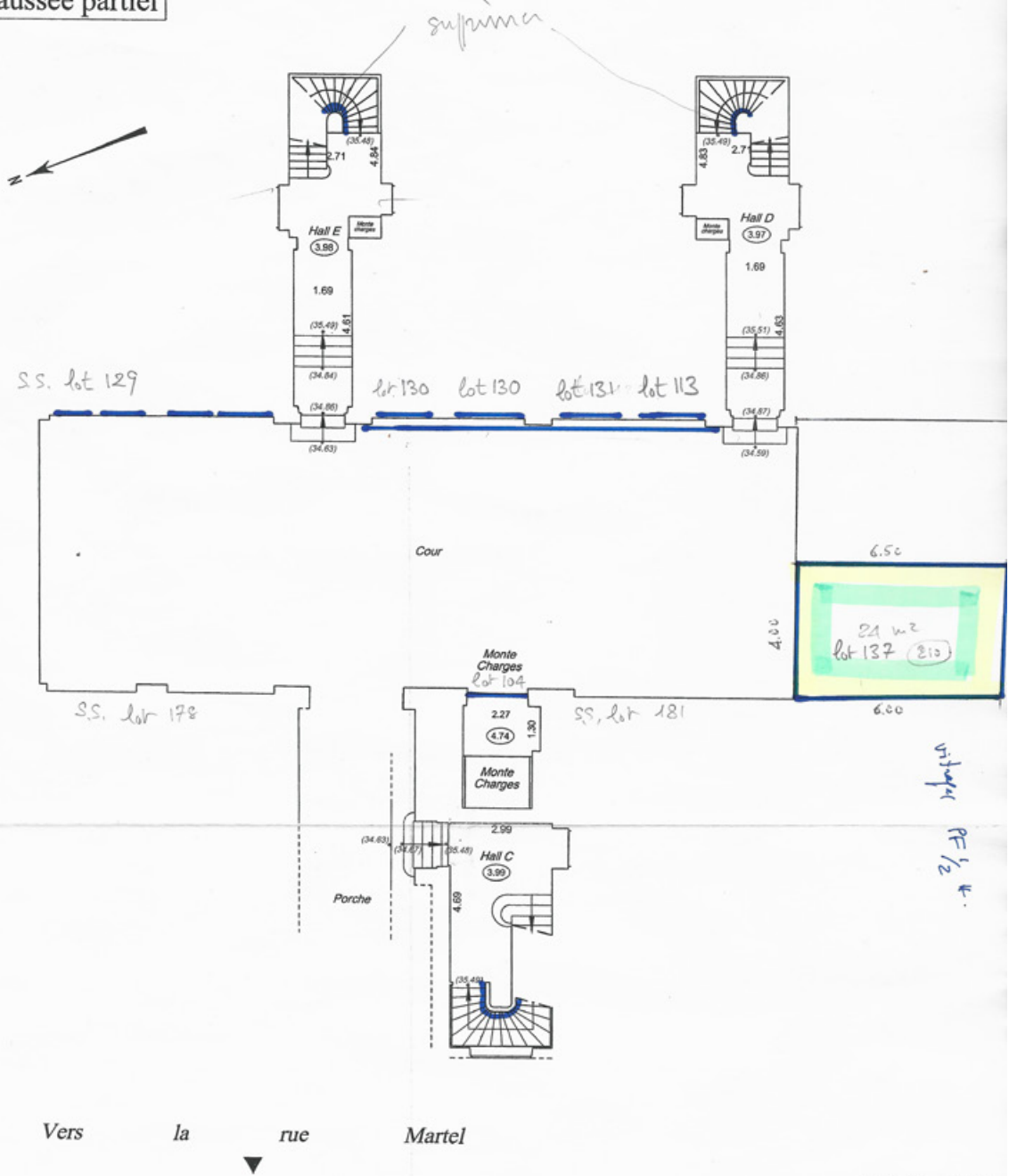
Sous-sol partiel

Dessiné par le CABINET L'ARCHITECTURE BELLAMY - Olivier Bellamy - 28 rue de la Fontaine au Parc - 75011 PARIS
 Téléphone : 01 44 79 59 44 - Télécopie : 01 44 79 59 55 - mail: olivier@bellamy-architecture.com
 N°10113/00018 - Mars 2016 - J.E.L.



Echelle : 1/100

Rez-de-chaussée partiel



Dessiné par le CABINET TARTAGUE-BOLLAERT - Géomètres Experts D.P.L.G. Associés - 20, rue de la Fontaine au Roi - 75011 PARIS
 Téléphone : 01 44 79 00 44 - Télécopie : 01 44 79 00 22 - www.sartrouville-bollart-geometre-expert.fr -
 R.N.I. : 07-113/160166 - Mars 2016 - J.B.B.

Echelle : 1/100